

國立東華大學管理學院 一百零一學年度第一次院務會議簽名單

時 間：101 年 11 月 06 日（二）中午 12：10

地 點：管理學院會議室一（A301）

主 席：林金龍院長

出 席 者：請簽名

記 錄：劉力綺

單位	姓名	簽名
企業管理學系暨運籌管理研究所主任	陳委員筱華	請假
國際企業學系主任 (同時為管院高階經營管理碩士在職專班執行長)	彭委員玉樹	請假
會計學系主任	林委員穎芬	林金龍
資訊管理學系主任	陳委員啟斌	陳啟斌
財務金融學系主任 (同時為管院管理科學與財金國際學士學位學程班主任)	池委員祥萱	池祥萱
觀光暨休閒遊憩學系主任	吳委員宗瓊	吳宗瓊
企管系暨運籌所教師代表	熊委員欣華	熊欣華
企管系暨運籌所教師代表	劉委員漢榆	劉漢榆
國際企業學系教師代表	陳委員怡廷	陳怡廷
國際企業學系教師代表	樂委員錦榮	樂錦榮
會計學系教師代表	陳委員妮雲	陳妮雲
會計學系教師代表	吳委員貞慧	吳貞慧
資訊管理學系教師代表	葉委員國暉	葉國暉
資訊管理學系教師代表	陳委員林志	陳林志
財務金融學系教師代表	李委員明龍	李明龍
財務金融學系教師代表	侯委員介澤	侯介澤
觀光暨休閒遊憩學系教師代表	陳委員麗如	陳麗如
觀光暨休閒遊憩學系教師代表	遲委員恒昌	遲恒昌
學生代表	陳委員宗胤	陳宗胤
學生代表	王委員新元	王新元

國立東華大學管理學院 一百零一學年度第一次院務會議紀錄

壹、主席報告：

- 一、 新的教師超支鐘點計算辦法將自 102 學年度起執行。
- 二、 有關於通識課程：
 - (一) 時值各系排課期間，由於本院近年來一直被檢討支援開設通識課程數不足，請鼓勵所屬教師開設通識課程。
 - (二) 最近校方再次重新檢討通識課程，未來將修訂為核心素養課程（58 學分），屆時可能直接分派給各院 2 門 3 學分的課程或 3 門 2 學分的課程（每門課須開出 34 個系的班次＝1700 學生人數），在校方要求各系要負擔一定比例的通識課程，並控管兼任教師員額的情況之下，若全面實施，全院教師每人每學年須至少開設一門通識課（2-3 學分）。
 - (三) 此案的另一個重點在於，各系專業課程數將大幅減少至 70 學分（畢業學分 128），若再扣除院基礎(21)、系核心(24)之學分數，則專業選修僅占 25 學分，約 8-9 門課。對此，學生所受之專業訓練是否足夠，為一大問題。

對於本案因應之辦法為，**各系需將現有 3 個專業選修學程整併成 2 個**，以因應新的教師超支鐘點計算辦法以及專選課程需求量之減少，企管系與國企系則須整合兩系課程。

請學生代表發表意見：

學生代表 1：對我來說，通識課程較需被動學習，希望還是以專業課程為主，通識課程為輔。

學生代表 2：希望畢業時能具備專業知識與技能，以提升職場競爭力，故較傾向多修習專業課程。

回 應：

林院長：感謝學生代表的意見，院方的態度仍以專業課程為重，專業課程的修習對於學生未來升學以及就業競爭力息息相關。以會計系為例，學生在大學四年的教育訓練之後，至少須具備考取會計師執照之能力，倘若減少專業課程數，學生專業能力是否足夠，確實為一大疑慮。

教師代表 1：教育的目標始終為學生，而課程規劃與學生學習成效極為相關，校方強調通識課程之重要性，應是基於全人教育之思維，但通識課程與專業課程的比例如何分配，應考慮學生的需求面。

- 三、 管理學院在 102-104 年度發展計畫中提出一專案計畫：申請國際商管學院促進協會(The Association to Advance Collegiate Schools of Business, AACSB)國際認證，預計分六年執行，所需總經費預估為

\$8,292,238 元。

(一) 本院申請 AACSB 認證，有以下優勢之考量：

1. 有助深入瞭解國際商管教育之趨勢。
2. 促進學校永續進步，提升管理學院的教學、研究及服務品質。
3. 提昇國際競爭力（有助學生申請國際交換及升學），與世界接軌（雙聯學位的推動）。
4. 若取得認證，可免再接受教育部的系所評鑑。

(二) 惟 AACSB 認證為一永不停止的過程（獲得認證後，每五年須覆核一次，以維持認證）。校方持續經費及人力的支持，為本案成功與否的關鍵因素之一；此外，AACSB 認證極為重視企業倫理及總結性課程（capstone course），再加上英語授課比例要求，勢必會大幅增加開課需求，院方須先確認有足夠的開課人力資源後才能啟動認證過程。

四、 管院新建大樓自正式啟用後，漏水及積水問題甚嚴重，經院系提報缺失，及積極監督改善工程後，現已結束正驗，正式進入大樓保固期。另，依校 10/25 日函通知，「管理學院大樓增設防風雨設施工程」預計於年底前完工。

五、 本院教學優良教師之遴選，悉依「國立東華大學教學優良教師遴選與獎勵辦法」與「國立東華大學管理學院教學優良教師遴選辦法」辦理，評審時，除了學生評量成績外，會參考候選人之學生質性意見，及教學負擔指數，若同仁有任何修訂建議可向系主任反應或提請院行政會議討論。

貳、討論提案：

第 1 案：管理學院三個國際碩士班整合案，請討論。（詳見第 1 案資料）

說明：

決議：因應新的教師超支鐘點計算辦法，有效應用既有人力資源，管理學院企管系、國企系及財金系三個國際碩士班將整併為企管系國際碩士班。（附件一）

- (1) 本案之優點為大幅減低教師授課負擔。
- (2) 國企系及財金系須依開課備忘錄支援企管系開課。
- (3) 因國際碩士班為企管系所屬，未來，僅企管系能申請教育部全英語學程補助款之挹注，以支援國際碩士班。

第 2 案：管理學院院、系所特色及目標案，請討論。（詳見第 2 案資料）

說明：

決議：照案通過。（附件二）

參、臨時動議：

一、 管院大樓某部分教師研究室旁的屋頂有架設鋼板，下雨時極為吵雜。

林院長回應：請將受影響之教師研究室編號彙整至院辦，再由院辦與總務

東華管院 From the East to the Best.

處聯繫以改善此問題。

二、 建請瓊林餐廳設置英文菜單。

林院長回應：由院方反應至餐廳。

三、 建請院方於大樓內廁所擺設衛生紙。

林院長回應：基於經費考量，院方目前僅供應一樓教學區廁所的衛生紙。

四、 管院大樓瓊林餐廳油煙味甚重，建議改善。

林院長回應：院方先前已多次反應過此問題，瓊林餐廳也因此重新設計菜色。未來，院方會持續追蹤，若仍舊無法改善，將建請總務處依規定辦理。

五、 建請施作中、英文空間門牌。

林院長回應：現已將各空間中、英文門牌內容彙整完畢，且送至總務處統一發包施作。

六、 管院運動休閒室(B408)空間較狹隘，是否能將設備器材移至較空曠之地點。

林院長回應：考量電源供應、機械噪音，及設備器材若放置在戶外容易因受風吹雨淋而耗損等因素，在尋遍管院所有可能地點後，選擇 B408，若同仁對放置地點有任何建議，歡迎提供院辦參考。

七、 建請設置管院大樓吸菸區。

林院長回應：目前並無考慮設置吸菸區，且依規定，在室內禁止吸菸。

肆、散會：14:00

International Master' s Program of Department of Business Administration
企業管理學系國際碩士班

Minimal total credits : 39 (including 6 credits for master thesis)

最低畢業學分：39 (包含論文 6 學分)

Required Core Course: 21 credits

專業必修：21 學分

Elective Courses : 18 credits

專業選修：18 學分

Item 編號	Course Name 科目名稱	Credits 學分	Required/Elective 必修/選修
1 (BA)	Human Resource Management 人力資源管理	3	Required 必修
2 (BA)	Production and Operations Management 生產與作業管理	3	Required 必修
3 (IB)	International Marketing Management 國際行銷管理	3	Required 必修
4 (IB)	International Business Management 國際企業學	3	Required 必修
5 (F)	Financial Management 財務管理	3	Required 必修
6	Special Topics for Research (I) 專題研究(一)	1	Required 必修
7	Special Topics for Research (II) 專題研究(二)	1	Required 必修
8	Special Topics for Research (III) 專題研究(三)	2	Required 必修
9	Special Topics for Research (IV) 專題研究(四)	2	Required 必修
1 (BA)	Customer Relationship Management and Business 顧客關係管理與經營	3	Elective 選
2 (BA)	Managing e-Business 電子商務經營	3	Elective 選
3 (BA)	Organization Theory and Management 組織理論與管理	3	Elective 選
4 (IB)	International Service Management 國際服務管理	3	Elective 選
5 (IB)	Global Industry Analysis 全球產業分析	3	Elective 選
6 (IB)	Seminar on International Business Research Methods 國際企業研究方法	3	Elective 選

7 (F)	投資學	3	Elective 選
8 (F)	Derivatives 衍生性金融商品	3	Elective 選
9 (F)	Financial Institution and Market 金融機構與市場	3	Elective 選

說明：標註 BA 之課程由企管系提供；標註 IB 之課程由國企系提供；標註 F 之課程由財金系提供

BA courses are offered by the Department of Business Administration;

IB courses are offered by the Department of International Business;

F courses are offered by the Department of Finance

1. Course waiver Policies:

重要相關規定：

(1) Students must earn 21 credits from the above required core courses and 18 credits from the above elective courses offered by the Departments of Business Administration, International Business, and Finance. All other substituted courses offered by other departments should be approved in advance by the department chair.

學生必須修習企管系，國企系或財金系所開設之 21 學分必修課程與 18 學分選修課程，其他選修科目需經本系系主任同意後，得選修他所之相關研究所課程。

(2) Undergraduate students of National Dong Hwa University who have taken the above courses and earned a grade of B or above for all courses can be exempted a maximum of 12 credits for the International Master Program offered by the College of Management.

本校大學部同學若曾修習該課程，且成績達 B 以上者，可抵免本院國際碩士班學分，最多可抵免 12 學分。

(3) All students must take at least two courses each semester at their first year

碩一學生每學期至少修習 2 門課程

管理學院目標與特色

單位	目標	特色
管理學院	管理學院順應國際整合與專業分工的發展趨勢，教育目標在於培養能夠整合多元知識，具有決策分析能力以及擁有國際視野的傑出經營管理與學術研究人才。	<p>管理學院積極綜合各系所之教學資源，開創具彈性、前瞻性及整合性課程學程化制度。院、系的每個學程都完整而獨立，有利於教學系統化與學習專業化，不僅能整合教學資源，使課程更為專精，讓學生能自由選讀第二個專業學程；在多元化課程輔助下，學生更能容易就其專業知識，融合並精進第二專長領域或次專業方面的知識，增加進入就業市場的競爭力。教學發展重點強調學生「研究分析能力」的培養及「專業外語能力」的訓練。為推動國際化，另設有二個全英語教學的跨領域學程、三個國際碩士班，及管理科學與財金國際學士學位學程。</p> <p>管理學院整合並集中資源進行二個院特色研究計畫：</p> <p>(一)管理學院特色總計畫_1-東部觀光產業永續經營課題之研究：本計畫以「永續觀光產業經營」為主要研究課題。此計畫將能促進管理學院過去在管理專業上的優異研究表現，結合「永續觀光經營」的主題，為觀光研究領域帶來創新的學術見解，也能為固有的經營管理研究領域帶來「次領域」深耕的效益。</p> <p>(二)管理學院特色總計畫_2-金融產業信用風險前瞻計畫：本計畫目的在於探討影響國內金融業信用風險的因子，建立臺灣金融業信用評等評估的合適方式。</p>
管理科學與財金國際學士學位學程	<ol style="list-style-type: none"> 1.培育具備良好數量分析能力之管理人才。 2.培育具備財務金融專業知識之人才。 3.培育具備國際視野與外語溝通能力之人才。 4.培育具備決策分析與問題解決之技能的管理人才。 	為培育學生同時具備財務金融專業及管理科學智能的人才，乃結合本院及本校相關系所資源，成立管理科學與財金學士學位學程(國際學程)。此學程不僅能讓學生具備雙領域專才，也能培育具有國際經營管理的人才。本學程完全以英語授課，以英文撰寫報告，並同時招收國際學生與本地學生，達到(1)拓展本國及本校國際化之教育目標；(2)培養學生國際觀；(3)促使本院教師研究及教學國際化；(4)促進外籍生及其國家人民了解台灣，增進國民外交；(5)培育具財金及管理雙專業的國際商業交易頂尖人才等效果。
高階經營管理碩士在職專班	<ol style="list-style-type: none"> 1.培養兼備管理理論知識與本土經營實務之中高階經營人才。 2.培養具邏輯思考能力之專業經理人才。 3.培養具國際觀之企業經理人。 	為提昇國家產業競爭力，並考量高階經營管理人才需求之殷切及東部各公、民營機關對於專業人力資源的培育。本專班經多年經營運作，已成為東部地區最佳的人力培訓學術單位，提供學員廣闊的成長平台。透過個案教學和經營模擬競賽方式，培養學員邏輯思考能力，並鼓勵學生參與海外、大陸、國內企業參訪，以達實務與學理相互印證。
企業管理學系	<ol style="list-style-type: none"> 1.培養具國際觀初階經理能力之人才。 2.培養符合企業專業資訊管理需求能力之人才。 3.培養探索專業創新思維能力之人才。 4.培養結合理論與本土實務經營應用能力之人才。 	本系配合國家振興經貿、加強建設及推動區域平衡發展之政策，與邁向國際化的目標下，以培養國內經營管理人才為主要目標。由於國內管理教育資源長期集中西部地區，因此本系在培養東部管理人才與協助企業發展上，扮演了極重要的角色。本系在教學方面強調國際化、資訊化、創新化、與在地連結，至今已成為東部地區最主要的管理教學與研究基地，並致力推動國內學術發

		展、輔導東部產業發展及提升管理決策品質。 目前本系針對大學部學程，強化師生互動，努力提升研究能量，並同時希望能提高博士班研究生的學術成就，亦希望碩士在職專班能夠滿足東部產業或公營機構中在職進修的需求。
運籌管理研究所	<ol style="list-style-type: none"> 1. 培養具備管理科學與運籌供應鏈知識能力之專業人才。 2. 培養具備英文溝通與簡報能力之專業人才。 3. 培養具備邏輯思考與決策分析能力之管理專業人才。 4. 培養具有國際視野與在地經驗之運籌管理專才。 	<ul style="list-style-type: none"> Academic 卓越師資陣容：培養專業運籌管理人才，厚植學術發展實力。 Business 強化企業聯繫：定期舉辦座談及參訪活動，學習實務經驗。 Communication 國際交流學習：積極邀請海外學者蒞臨演講，拓展國際觀。
國際企業學系	<ol style="list-style-type: none"> 1. 培育具國際企業知識之基礎管理人才。 2. 培育具創新思維與能力之基礎管理人才。 3. 培育具服務業經營能力之基礎管理人才。 4. 培育具在地經營理念之基礎管理人才。 	本系為配合國家產業邁向國際化、培養全方位國際經營管理人才、東部各公營機構對專業人才之需求，除完整專業課程規畫外，並透過海外移地教學豐富學生的國際視野、個案教學培養學生的整合思考能力、經營模擬軟體教學與專題實習培養學生的實務操作能力；是東部地區最主要的國際企業管理教學、研究、諮詢單位，致力於推動國內外學術發展、輔導東部產業發展、提升管理策略之建置與協助決策品質之訂定。
會計學系	<ol style="list-style-type: none"> 1. 培養結合理論與實務之會計專業人才。 2. 培養多元視野之會計專業人才。 3. 培養專業與品德並重之會計專業人才。 	本校會計學系自成立以來，一直致力於發展會計相關專業的教學、研究與服務工作，並追求會計理論與實務的均衡發展。本系不僅期望學生將來服務於公營企業、各級政府單位、或非營利團體能有良好表現，更期盼本系之養成教育能培育具有專業素養及良好操守的會計師、稽核師、資訊分析、專業經理人之人才，除了供給東部地區產業發展所需之會計、審計、稅務及管理諮詢人才外，亦能以專業知識與敬業態度服務於國內外各類型組織。
資訊管理學系	<ol style="list-style-type: none"> 1. 培育具備團隊合作、創造與思考以及國際視野能力之人才。 2. 培育具備資訊專業知識與技術能力之人才。 3. 培育具備商業管理知識與應用能力之人才。 4. 培育具備整合資訊科技與管理知識之專業人才。 	<p>資訊管理學系之教學與研究的目標在於塑造並發揚資訊管理跨學域的特色，配合不同學程之課程規劃與學習特色，期冀落實學術理論與實務應用相互印證之教學目標。透過資訊技術與管理之整合，以塑造並發揚資訊管理之跨領域之特色。本系設有初階與進階程式設計、資料庫程式設計、企業資源規劃系統程式設計等多種程式設計課程，以培育具有專業資訊技術之人才。還有多媒體導論與網頁程式設計等課程，透過老師的教授與程式實做之示範，以培養專業技能，再佐以期末專題之系統開發，以能提供業界具有多媒體應用與網站經營等能力之人才。</p> <p>本系提供師生優良的e化教學環境，並支援東部大專院校相關教學所需，進而協助東部地區的企業或機構提升資訊化的能力，促進國家整體性與區域性的平衡發展。</p>
財務金融學系	<ol style="list-style-type: none"> 1. 培育財務金融業之管理人才。 2. 培育具備投資理財能力之人才。 3. 培育政府及企業所需之財務人才。 	<p>金融國際化和自由化已蔚為潮流，政府為因應此一情勢，已採取多項政策以積極健全資本市場、外匯市場及金融制度，並引進多種金融工具，以利企業之靈活經營與運作。因此政府及民間機構，極待注入更多具有前瞻性、國際觀之中高級財務金融管理人才。</p> <p>為配合金融國際化及自由化趨勢，積極培養財務金融管理人才，本系所之設立，即在加速此等人</p>

		<p>才之培育，以應日益殷切之需求。</p> <p>本系於民國九十一年夏正式成立招生，並於民國九十九年成立財務金融研究所，致力於推動國內、外學術發展外，亦著力於輔導產業發展及提升財務策略應用與決策品質。於此，本系學士班意在增強學生在數理、經濟、會計上的根基，培養學生的財務金融實務就業能力，並激發起學生再深造的興趣與願望。期望藉由理論與實務兼備之財務金融管理人才，未來可受聘於政府機構亦或投入業界工作，從事財務工作之健全化、國際化，靈活運用各種金融工具，提高經營績效。</p>
觀光暨休閒遊憩學系	<ol style="list-style-type: none"> 1. 培養具備國際觀之觀光休憩管理人才。 2. 培養觀光休憩領域理論與本土實務兼備之人才。 3. 培養觀光休憩創新且傑出之人才。 4. 重視人格教育與服務精神之涵養。 	<p>為配合東部觀光休憩的整體發展，爭取國際交流與專業表現的機會，並考量「資源導向」的觀光產業發展及「體驗活動」的健康休憩管理人才需求。</p> <p>除了培養專業人才外，也積極參與制訂政府相關政策，協助產業提升管理效能。本系與不同學門（管理、環境、原住民民族學院等）進行跨系所的學術合作與專業學程配合，也讓觀光休憩學術的發展有更寬廣的論述空間。同時，積極參與學術社群互動，爭取國際交流與專業表現的機會，期許成為觀光休憩界的學術重鎮。</p>

一百零一學年度第一次校務會議

管理學院 院務報告

報告人：林金龍 101.11.06

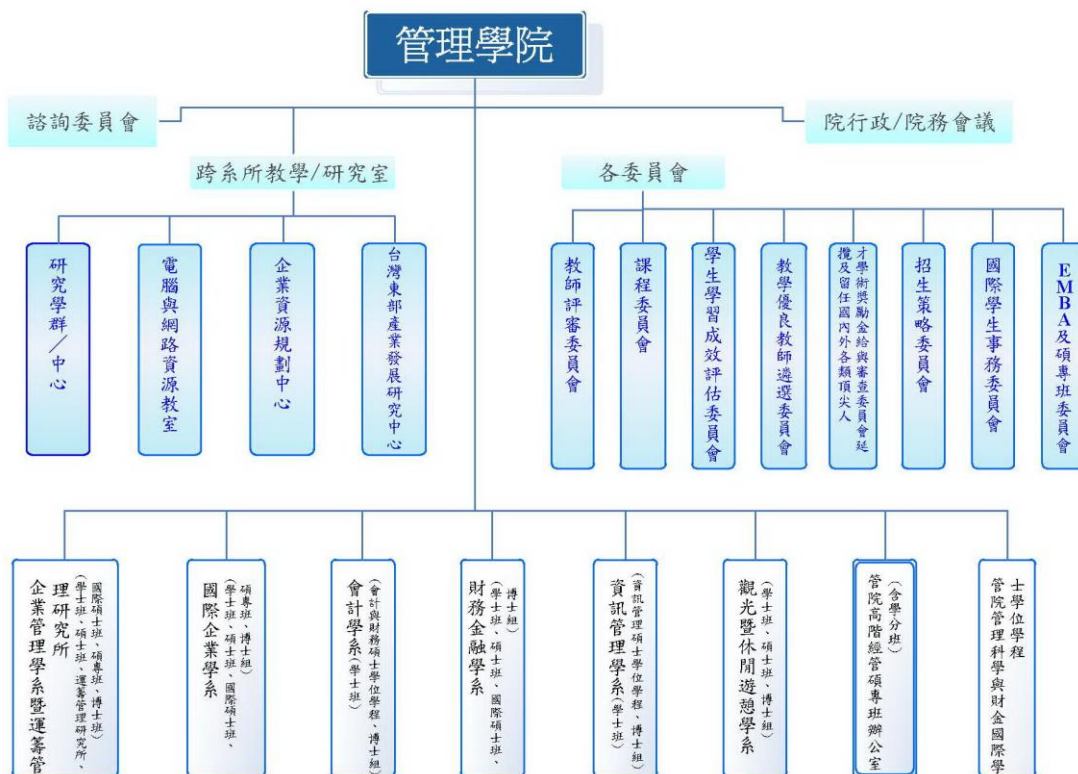
管理學院成立於84年8月1日，設立宗旨係順應國際整合與專業分工的發展趨勢，培育具備創新思維、國際視野及專業知能之管理人才。發展願景為致力於建構一所注重學以致用，教學與具有專業領域特色之優質管理學院。教育目標在於培養能夠整合多元知識，具有決策分析能力以及擁有國際視野的傑出經營管理與學術研究人才。

101學年度設有6個學系（含碩士班、博士班、碩士在職專班）、管理學院高階經營管理碩專班及管理學院管理科學與財金國際學士學位學程，並已為國家、社會、地方、企業培育可觀的優秀人才。

本報告以下分項對院務加以說明：

【組織概況】

一、 管院組織（101學年度）



二、學系師生人數概況（101 學年度）

系所 \ 類別	大學部	碩士班	碩專班	博士班(組)	外籍學生	教授	副教授	助理教授	專案教師	專任教師	兼任教師	
											100-1	100-2
管理學院	16	-	66	-	8	-	-	-	-	-	-	-
企業管理學系暨 運籌管理研究所	220	86 41	83	25 0	16	7	7	5	-	19	1	1
國際企業學系	218	48	38	4	13	4	2	7	-	13	2	4
會計學系	252	30	0	2	0	1	1	6	-	8	4	4
資訊管理學系	185	21	0	10	1	3	2	5	-	10	1	1
財務金融學系	209	36	0	6	9	3	4	4	-	11	5	-
觀光暨休閒遊憩學系	218	52	0	13	9	4	0	6	-	10	2	1
學生人數合計：1,826 人	1,318	314	187	60	56	22	16	34	0	71	15	11

（資料來源：教務處及人事室 101.09 止）

【100 學年度重要業務】

一、依校方通知時程，配合辦理、彙辦教學、學術研究、人事、預算控管及綜合性業務等各項例行性業務。

二、管院配合校方政策於 99 學年度成立企管系暨運籌所、國企系及財金系三國際碩士班，招收外籍生就讀。為了增加學生的適應力，也積極鼓勵本地學生選修，以達到外籍生及本地生皆能在英文學習環境中成長，並促進文化交誼及互動學習的機會。

三國際碩士班於 99 學年度第 2 學期，申請接受教育部辦理之「100 年度大專校院全英語學位學制班別訪視」，企管系暨運籌所獲得推薦，獲補助 150 萬元。

三、依高等教育評鑑中心來文，本校已排定於 103 年上半年接受第二週期大專校院系所評鑑。評鑑將以“學生學習成效評量”為架構，重點在檢視系所是否能依據教育目標及學生專業能力指標，就規劃之課程作良好的對應與連結，並建置學生學習成效合宜之評估方式。

管院課程委員會自 99 學年度起，即已將（1）院系所教育目標暨專業能力指標訂定檢核表及（2）院系所課程定期檢討改進紀錄表納入定期檢討項目。

另，管院承教學卓越中心的協助，自 100 學年度第 2 學期起，率先發展總結性評量機制，建立一套學生學習成效評估機制，以有效評估畢業生達成核心能力的程度，作為本校實施的典範。「管理學院總結性評量發展社群會議」依教卓中心提示之各步驟工作重點，已邀集院、系主管及各系種子教師開過 3 次會議，制訂出各系學生學習成效評量之相關機制，並已彙整所有料送教卓中心提供給全校參考。

四、加強本院跨領域學術整合研究：

本院已於 100 學年度第 2 學期(101 年 5 月)，整合提出二個院特色計畫，向校方爭取研究經費：

- （一）管理學院特色總計畫_1-東部觀光產業永續經營課題之研究：本計畫以「永續觀光產業經營」為主要研究課題，從目前東部觀光永續觀光產業發展所值遇的四個重要課題，以管理學院教師之研究專長領域，整合提出十一個子計畫進行，分四個年度執行，總計申請 1,293 萬元。此院特色計畫將能促進管理學院過去在管理專業上的優異研究表

現，結合「永續觀光經營」的主題，為觀光研究領域帶來創新的學術見解，也能為固有的經營管理研究領域帶來「次領域」深耕的效益。

- (二) 管理學院特色總計畫_2-金融產業信用風險前瞻計畫：本計畫包含四個分項計畫，分四個年度執行，總計申請 592 萬元。目的在於探討影響國內金融業信用風險的因子，建立臺灣金融業信用評等評估的合適方式。另針對新金融商品的研發和其信用違約定價模式做一探討、評估和建議，提供政府、投資者、及銀行，能以最小成本得知金融商品相關之風險，達到及時預警效果。隨著計畫的執行，財金系將持續深耕在臺灣金融業風險管理的領域上，任務完成時，東華大學之財金系將成為臺灣未來優秀風險管理人才的培育搖籃，確立東華大學財金系之發展特色，期許能提升臺灣金融業信用風險管理的品質。

五、持續促進學術交流

- (一) 2011 年 9 月 4 日至 13 日，研發長與院、系主管 6 人，赴吉林大學與東北大學進行兩岸管理學術研討會及交流參訪。會後達成三點共識：
1. 與吉林大學商學院達成擴召五名保研究生，及加強教師交流，碩士生共同培養。
 2. 與吉林大學管理學院達成擴召五名保研究生，及加強教師交流。
 3. 與東北大學工商管理學院達成擴召五名保研究生，及加強教師交流。
- (二) 2011 年 12 月 22 日至 27 日，吉林大學龐院長等一行 5 人來訪，與本院進行學術研討會及交流參訪。會後達成三點共識：
1. 與吉林大學商學院達成擴召五名保研究生，及加強教師交流，碩士生共同培養。
 2. 與吉林大學管理學院達成擴召五名保研究生，及加強教師交流。
 3. 與東北大學工商管理學院達成擴召五名保研究生，及加強教師交流。
- (三) 2012 年 04 月 4 日至 8 日，院、系主管等 5 人，赴大陸西安交通大學「經濟與金融學院」及「金禾經濟中心」，舉辦學術會議及商討雙學位事宜，以增進兩院及中心的學術交流。會後達成二點成效：
1. 與西安交大加強教師交流，大學生及碩士生共同培養。
 2. 與西安交大金禾經濟研究中心達成擴召五名交換生。
- (四) 2012 年 08 月 24 日至 25 日，南京理工大學王書記和劉院長帶領師生 18 人來訪，與本院進行學術講座，並前往花蓮酒廠和海洋深層水公司本地知名企業參訪交流。
- (五) 國立東華大學管理學院邀約國內外優秀學者來校客座列表

(2009.08.01~2012.10)

延聘單位	客座教授	現 職	來訪期間
企管系暨 運籌所	JiYing Liu 教授	英國 Loughborough University	101/7/22~101/7/24
企管系暨 運籌所	花岡伸也教授	日本東京工業大學	101/6/30~101/7/1
企管系暨 運籌所	Hsin-Yi Daisy Chou 教授	美國 La Trobe Business School	101/6/15
企管系暨 運籌所	胡中州教授	美國天普大學旅遊與酒店管理學院	101/6/12

東華管院 From the East to the Best.

企管系暨 運籌所	孟強教授	新加坡大學	101/5/27~101/5/30
企管系暨 運籌所	David Bennett 教授	英國 Aston University of Birmingham	101/3/25~101/3/27
企管系暨 運籌所	李裕火教授	新加坡大學	101/3/12
企管系暨 運籌所	Louis P.White 教授	University of Houston Clear Lake	101/02/01~101/07/31
國際企業學系	余序江教授	The Stars Group 總裁	101/01/04~101/01/05
企管系暨 運籌所	Boris Protnov 教授	以色列海法大學自然資源與環境管理學系	100/12/28
企管系暨 運籌所	刀根薰教授	National Graduate Institute for Policy Studies, Japan	100/10/26~100/11/02
會計學系	王愛群教授	吉林大學會計系	100/09/29~100/10/14
企管系暨 運籌所	Louis P.White 教授	University of Houston Clear Lake	99/08/01~100/07/31
企管系暨 運籌所	刀根薰教授	National Graduate Institute for Policy Studies, Japan	99/2/20~99/4/20
企業管理學系	鄭伯璫教授	台大心理系終身特聘教授、國科會心理學門召集人	98/12/01~99/2/15
運籌管理 研究所	李忠義教授	香港科技大學	98/5/18~98/5/22
財務金融學系	Carl Chen	University of Dayton	98/11/15~98/12/15

(六) 國立東華大學管理學院舉辦國內外研討會列表(2009.08.01~2012.10)

主辦單位	活動名稱	研討會時間
企管系、 EMBA、 國企系合辦	「2012 第四屆個案競賽」	2012 年 4 月 27 日-6 月 2 日
會計學系	2011 會計與財務發展新趨勢研討會	2011 年 11 月 11 日
企管系暨 運籌所	2011 第三屆網路與產業經濟學研討會	2011 年 11 月 3-4 日
企管系暨 運籌所	經濟學門學術研習營-「市場實驗」與「行為賽局論」之簡介	2011 年 6 月 21 日
國企系	2011 第四屆國際企業管理跨領域整合學術研討會	2011 年 5 月 27 日
企管系暨 運籌所	2011 年第三屆管理個案分析競賽」	2011 年 03 月-04 月
會計系	2010 MAPECT 併購與私募股權學術暨實務研討會	2010 年 11 月 20 日
企管系暨 運籌所	2010 第二屆網路與產業經濟學研討會	2010 年 11 月 18-19 日
運休系 觀光所	觀光產業創新與品牌行銷研討會	2010 年 10 月 25 日
企管系暨 運籌所	經濟學門學術研習營-網路形成的穩定與效率	2010 年 10 月 22-23 日
企管系暨 運籌所	產業發展政策座談會-未來十年的產業政策與東部產業的機會與 展望	2010 年 10 月 15 日
企管系暨 運籌所	知識論與方法論研習營	2010 年 10 月 02-03 日
觀遊系	「世界國家公園視野與策略」暨「世界各國國家公園面臨的管理 問題」國際研討會	2010 年 8 月 02-03 日
財金系	台灣企業信用評等系統之建構計畫 期末成果研討會	2010 年 5 月 14 日
國企系	第二屆東之皇華全國校園創業競賽	2010 年 4 月至 2010 年 6 月 5 日
財金系	赴上海華東師範大學金融與統計學院進行學術交流與專題演講	2010 年 4 月 4 日
高階經管碩 專班	南開大學與東華大學 EMBA 文教交流活動	2010 年 1 月 19 日 (二)
財金系	上海華東師範大學到校進行學術交流與舉辦研討會	2010 年 1 月 4 日
企管系	2009 年第二屆管理個案分析競賽」	2009 年 12 月

東華管院 From the East to the Best.

高階經管碩專班	哈佛東區論壇－從《策略是什麼？》談策略個案	2009 年 11 月 21 日(六)
會計系	2009 會計發展新趨勢研討會議	2009 年 11 月 19 日(四)
運休系 觀光所	「青年壯遊台灣－尋找屬於自己的感動地圖」東部場次成果分享暨表揚會	2009 年 10 月 20 日(二)

(七) 國際學術交流人次統計表 (98-100 學年度)

學系	客座教授 來訪人數			教師赴國外 進修研究人數			國際交換學生人數						外籍生人數		
							來訪			出訪					
	100	99	98	100	99	98	100	99	98	100	99	98	100	99	98
企管系暨運籌所	2	1	2	2	1	1	11	-	-	6	4	2	16	5	1
國企系	1	-	-	-	1	1	1	-	-	16	14	7	13	4	1
會計系	1	-	-	0	-	-	4	-	-	1	-	-	0	-	-
資管系	1	-	-	0	1	1	2	2	2	2	-	1	1	-	-
財金系	-	-	1	-	-	-	-	-	6	-	1	1	9	1	-
觀遊系	-	-	-	-	-	1	1	3	2	1	-	-	9	-	1
小計	5	1	3	2	3	4	19	5	10	26	19	11	60	10	3

(八) 國立東華大學管理學院國際學術交流項目統計表 (98-100 學年度)

學系	參加非港、澳、大陸地區主辦之國際研討會、座談會活動場次			參加港、澳、大陸地區主辦之國際研討會、座談會活動場次			邀請非港、澳、大陸地區國外學者專家來台演講場次			邀請港、澳、大陸地區學者專家來台演講場次		
	100	99	98	100	99	98	100	99	98	100	99	98
企管系暨運籌所	25	20	14	5	7	6	5	11	20	3	2	0
國企系	11	6	18	0	11	3	1	0	3	0	0	0
會計系	10	6	4	1	10	1	1	2	1	0	1	0
資管系	4	4	3	0	2	2	0	1	1	1	0	0
財金系	13	9	11	10	13	8	3	1	6	1	0	1
觀遊系	9	7	17	3	1	5	5	3	2	0	1	0
小計	72	52	67	19	44	25	15	18	33	5	4	1

六、國立東華大學管理學院 99~101 學年度教師教學、研究榮譽列表

榮譽事項	101 (學) 年度	100 學年度	99 學年度
頂尖人才學術獎	特聘教授 (獲 5 點) 資管系 楊維邦教授 企管暨運籌所 熊欣華副教授 林穎青副教授 研究優良教授 (一) (獲 3 點) 資管系 邱素文教授 財金系 蕭朝興教授 國企系 林達榮教授 企管系暨運籌所 褚志鵬教授 國企系 彭玉樹教授 財金系 黃瑞卿副教授 財金系 李明龍副教授 研究優良教授 (二) (獲 2 點) 國企系 楊國彬副教授 企管系暨運籌所 巫喜瑞教授 觀遊系 吳宗瓊教授 財金系 呂進瑞副教授 會計系 林穎芬教授 研究優良教授 (二) (獲 1 點) 企管系暨運籌所林家五副教授 財金系 池祥萱副教授	特聘一級教授 (獲 5 點) 資管系 楊維邦教授 研究優良教授 (一) (獲 3 點) 財金系 蕭朝興教授 企管系暨運籌所 褚志鵬教授 資管系 邱素文教授 財金系 李明龍副教授 國企系 彭玉樹教授 研究優良教授 (二) (獲 2 點) 國企系 林達榮教授 國企系 陳啟斌教授 國企系 王喻平助理教授 企管系暨運籌所林穎青副教 授 研究優良教授 (二) (獲 1 點) 企管系暨運籌所巫喜瑞副教 授 企管系暨運籌所林家五副教 授 觀遊系 葉智魁教授	(特聘一級教授) 資管系 楊維邦教授 (特聘二級教授) 國企系 彭玉樹教授 資管系 邱素文教授 財金系 蕭朝興教授 (研究優良教授) 國企系 林達榮教授 企管系 褚志鵬教授
管院研究績效卓越獎	尚未辦理	資管系 陳林志副教授 財金系 王詩韻副教授	財金系 池祥萱副教授
管院教學優良教師獎	尚未辦理	會計系 姚 峻教師 資管系 劉英和助理教授 會計系 王肇蘭助理教授 會計系 黃德芬副教授 財金系 池祥萱副教授 國企系 張國義助理教授 財金系 呂進瑞副教授	資管系 侯佳利助理教授 (校教學特優教師) 國企系 周慧君助理教授 資管系 楊維邦教授 國企系 楊國彬副教授 國企系 樂錦榮助理教授 企管系暨運籌所 李少如教授 企管系暨運籌所 熊欣華副教授

七、師生榮譽榜

國內/外	系所	指導教授	學生姓名	獎項名稱	名次
國內	高階經營管理碩士在職專班	林達榮指導	呂宜璵	『2012 全國管理碩士論文獎-作業、研究發展與科技管理組』	佳作
國內	企管系暨運籌所	林家五指導	胡宛仙	國科會 101 年度獎勵人文與社會科學領域博士候選人撰寫博士論文獎	博士論文獎
國內	企管系暨運籌所	林穎青指導	黃曉婷	『2012 TOPCO 崇越論文大賞一【碩士組】行銷』	優等
國內	企管系暨運籌所	林穎青指導	簡微庭	『2012 TOPCO 崇越論文大賞一【碩士組】行銷』	佳作
國內	企管系暨運籌所	池文海指導	陳道發	『2012 TOPCO 崇越論文大賞一【碩士組】行銷』	優等
國內	企管系暨運籌所	池文海指導	林瑋慶	『2012 TOPCO 崇越論文大賞一【碩士組】行銷』	優等
國內	企管系暨運籌所	池文海指導	林瑋慶	『2012 TOPCO 崇越論文大賞』	最佳報告獎
國內	企管系暨運籌所	池文海指導	游馥慈	『2012 TOPCO 崇越論文大賞一【碩士組】行銷』	佳作
國內	企管系暨運籌所	池文海指導	林儒萱	『2012 TOPCO 崇越論文大賞一【碩士組】資管』	佳作
國內	企管系暨運籌所	池文海指導	黃麗如	『2012 TOPCO 崇越論文大賞一【碩士組】電子商務』	佳作
國內	企管系暨運籌所	池文海指導	張天霖	『2012 全國管理碩士論文獎-行銷管理組』	佳作
國內	企管系暨運籌所	林家五指導	何欣恬	『2011 TOPCO 崇越論文大賞一【碩士組】組織』	優等

東華管院 From the East to the Best.

國內	企管系暨運籌所	林穎青指導	林趾宜	『2011 TOPCO 崇越論文大賞—【碩士組】行銷』	佳作
國內	企管系暨運籌所	池文海指導	洪英慈	『2011 TOPCO 崇越論文大賞—【碩士組】資管』	佳作
國內	企管系暨運籌所	林家五指導	何欣恬	『2011 TOPCO 崇越論文大賞』	最佳報告獎
國內	企管系暨運籌所	林家五指導	何欣恬	「2011 全國管理碩士論文競賽—人力資源管理與組織理論組」	優勝
國內	企管系暨運籌所	池文海、許芳銘指導	黃素珍	『2011 全國管理碩士論文獎—資訊管理組』	佳作
國內	企管系暨運籌所	褚志鵬指導	朱靜怡	『2011 全國管理碩士論文獎—作業、研究發展與科技管理組』	佳作
國內	企管系暨運籌所	池文海、王肇蘭指導	林君珊	『2011 全國管理碩士論文獎—行銷管理組』	佳作
國內	企管系暨運籌所	林穎青指導	沈品辰	「2010 崇越論文大賞 行銷組」	優等
國內	企管系暨運籌所	林家五指導	林淑娟	「2010 崇越論文大賞 組織組」	優等
國內	企管系暨運籌所	溫日華指導	廖善璽	2010「工業工程與管理」碩士論文競賽 生產系統領域	佳作
國內	國際企業學系	陳怡廷指導	鄭皓云 王繹閔 余婉琦 楊孟庭 侯惠芸	2012 第十屆 ATCC 全國大專院校商業個案大賽 本校國企系	第三名
國內	國際企業學系	周慧君指導	陳增廣	『2012 TOPCO 崇越論文大賞—【碩士組】組織』	優等
國內	國際企業學系	彭玉樹、樂錦榮指導	蔡語棠	『2012 全國管理碩士論文獎—一般管理組』	優勝
國內	國際企業學系	周慧君指導	陳增廣	『2012 全國管理碩士論文獎—作業、研究發展與科技管理組』	佳作
國內	國際企業學系	林達榮指導	詹孟恬	『2012 全國管理碩士論文獎—作業、研究發展與科技管理組』	佳作
國內	國際企業學系	周慧君指導	蔡元容	青輔會「青年壯遊台灣」競賽	入選，並獲 3,0000 元補助
國內	國際企業學系	林達榮指導	黃建榮	2011 全國管理碩士論文獎—財務管理組	佳作
國內	國際企業學系	陳啟斌指導	郭哲維	『全國管理碩士論文競賽—作業研究與科技管理組』	優勝
國內	國際企業學系	林達榮指導	賴沛欣	2010 年中華決策科學學會碩博士論文競賽 決策科學組碩士組	優勝
國內	國際企業學系	林達榮、張國義指導	賴怡吟	2010 年中華決策科學學會碩博士論文競賽 決策科學組碩士組	佳作
國內	資訊管理學系	江志卿指導	黃玉雯	『2012 TOPCO 崇越論文大賞—【碩士組】資管』	優等
國內	資訊管理學系	江志卿指導	陳大為	榮獲國科會 101 學年度「大專學生參與專題研究計畫」	
國內	資訊管理學系	江志卿	王毓源	中華民國管理科學學會：2011 年全國管理碩士論文獎	佳作
國內	資訊管理學系	侯佳利指導	蔣佳真 楊宛倫 鄭惠甄 李昕儒 廖翊玟	「2011 ERP 系統創新應用競賽」	第二名
國內	資訊管理學系	侯佳利指導	蔣佳真 楊宛倫 鄭惠甄 李昕儒 廖翊玟	第 16 屆大專校院資訊服務創新競賽資訊技術應用組	第二名
國內	資訊管理學系	侯佳利指導	顏珞蓓 呂珍靜 王詩涵 邱品瑜	「第 14 屆全國大專院校資訊服務創新暨資訊管理專題競賽」資訊應用組	佳作

國內	資訊管理學系	陳偉銘指導	王康汶 周佳林 蘇真慧 陳俐伶 邵幼瑄	「第 14 屆全國大專院校資訊服務創新暨資訊管理專題競賽」資訊應用組	佳作
國內	觀光暨休閒遊憩學系	吳宗瓊指導	薛鈺芯	2012 海峽兩岸觀光旅遊研討會優秀論文獎	三等
國內	觀光暨休閒遊憩學系	陳麗如指導	陳洧朋 洪嘉雯	2012 觀光精英盃全國遊程設計競賽	第一名
國內	觀光暨休閒遊憩學系	謝奇明、 陳麗如指導	黃婉茹 蘇湘涵 陳宜君 楊詠惠	2012 全國創意遊程設計比賽	第二名
國內	觀光暨休閒遊憩學系	吳宗瓊指導	陳怡伶	中華觀光管理學會 2011 年碩士論文獎	第一名
國內	觀光暨休閒遊憩學系	許義忠、 曾永平指導	吳佳純	『2010 海峽兩岸觀光旅遊研討會』最佳論文獎	
系所		教授姓名	榮譽事項		
企管系暨運籌所		林家五	榮獲國科會 100 年度補助赴國外短期研究		
企管系暨運籌所		林穎青	榮獲國科會 100 年度補助赴國外短期研究		
財金系		池祥萱	2009 管理評論論文獎第一名		
系所		學生姓名	榮譽事項		
會計學系		畢業校友 柳旻佐	錄取 100 年地方特考會計類科三等		
會計學系		畢業校友 郭宸妤	錄取 100 年地方特考會計類科四等		
會計學系		畢業校友 陳品聿	錄取 100 年地方特考會計類科四等		
會計學系		畢業校友 陳松偉	錄取 100 年地方特考會計類科四等		

八、服務與推廣

(一) 台灣東部產業發展研究中心

管院具相關專長的教師透過本校台灣東部產業發展中心及創新育成中心，協助適合東部發展的重點產業策略規劃，以幫助相關的產業發展能更加落實，同時達到建構知識密集產業的完整效果，進而發揮帶動東部地方產業生態轉型的理想。中心未來將持續配合花蓮縣政府與台東縣政府積極向中央爭取經費補助，目前接受中國鋼鐵股份有限公司、中龍鋼鐵股份有限公司委託於 100 年~104 年作[礦石檢驗服務計畫]。

(二) 100 學年度(含暑期)於花蓮、台北、板橋等地開設 9 班推廣教育學分班。

九、注重院、系行政服務品質，院辦公室不定期以電子快報方式發佈各項最新訊息，並加強網頁之建置與維護，除持續充實內容且隨時更新相關訊息，以有效推行院務並支援校務整體運作與發展。

【學術研究】

一、國立東華大學管理學院 98~100 年度教師研究發表統計表(2008.01.31~2011.07)

項目	SSCI/SCI			TSSCI			EconLit ABI/inform FLI...等			其他			總篇數			每人論文 平均數		
	100	99	98	100	99	98	100	99	98	100	99	98	100	99	98	100	99	98
企管系暨 運籌所	7	19	4 4	3	4	4 0	0	1	7 0	28	12	9 1	38	36	24 5	2	2.1	1.6 1.3
國企系	2	2	14	6	0	1	1	0	6	3	1	0	12	3	21	0.9	0.2	1.8
會計系	3	3	2	3	5	4	0	0	0	8	13	17	14	21	23	1.5	3.0	3.3
資管系	9	22	19	0	2	1	0	1	0	15	12	1	24	37	21	2.4	4.1	2.1
財金系	8	7	7	6	6	13	7	1	4	3	8	12	24	22	36	2.2	2.2	3.3
觀遊系 (含 96-98 學年度 運休系、觀光所)	1	1	0 0	3	0	0 0	0	0	0 0	20	20	3 11	24	21	3 11	2.7	3.0	0.6 2.8
總計	30	54	50	21	17	23	8	3	17	77	66	54	136	140	144	1.95	2.05	2.11

二、國立東華大學管理學院 98~100 學年度國科會研究計畫統計表(2009.01.31~2012.07)

系所	100 學年度						99 學年度			98 學年度		
	助理教 授以上 老師人 數	本年度 申請國 科會計 畫人數	本年度 申請國 科會計 畫件數	99 年度 國科會 預核計 畫(多 年期)	國科會核 定總件數 (本年度 核定+預 核件數)	金額	助理教 授以上 老師人 數	國科會核 定總件數 (本年度 核定+預 核件數)	金額	助理教 授以上 老師人 數	國科會核 定總件數 (本年度 核定+預 核件數)	金額
企管系暨 運籌所	19	9	5	4	5	4,647,000	19	11	\$6,604,000	15 4	8 3	\$4,056,000 \$1,467,000
國企系	13	8	6	2	13	\$7,296,000	13	4	\$3,166,000	12	9	\$4,996,000
會計系	9	4	4	4	4	\$1,278,000	7	3	\$1,324,000	7	2	\$903,000
資管系	10	5	8	4		\$4,991,000	9	5	\$3,662,000	10	4	\$2,509,000
財金系	11	9	9	2	11	5,094,000	11	8	\$4,114,000	11	7	\$3,086,000
觀遊系 (含 96-98 學年度 運休系、觀光所)	9	1	1	2	3	\$2,819,000	9	3	\$2,949,000	5	2	\$1,909,000
										4	3	\$2,577,000
合計	71	36	33	18	36 (51%)	\$26,125,000	68	34 (50%)	\$21,819,000	68	38 (56%)	\$21,503,000

三、國立東華大學管理學院 98~100 學年度其他單位研究計畫統計表

系所名稱	100 學年度研究計畫		99 學年度研究計畫		98 學年度研究計畫	
	件數	金額	件數	金額	件數	金額
國際企業學系	-	-	-	-	1	\$1,200,000
會計學系	-	-	-	-	2	\$950,000
資訊管理學系	1	\$888,000	1	\$2,550,000	3	\$12,732,584
財務金融學系	3	1,042,900	2	\$2,094,814	6	\$13,774,472
觀光暨休閒遊憩學系 (含 96-98 學年度運休系、觀光所)	2	\$1,705,000	2	\$892,000	-	-
					3	\$5,140,000
合計	6	\$3,635,900	5	\$5,536,814	15	\$33,797,056

(表一～表三，資料來源：各系所、研發處網頁「學術相關統計」101.07)

四、持續鼓勵系所積極與校外學術研究機構共同合作爭取大型計畫。

【資源整合】

一、英語授課學程：為提昇本院國際化程度及本院每年接納國際交換生選課之需求。

(一) 管院跨領域學程：「國際經營管理學程」(IBM, International Program of Business Management) 及「國際財務管理學程」(Program of International Financial Management)，皆以英文授課，供國際交換學生選讀。

(二) 99 學年度成立企管系暨運籌所、國企系及財金系三國際碩士班，招收外籍生就讀。

(三) 100 學年度新增管理學院管理科學與財金國際學士學位學程。

本院積極鼓勵本國籍學生選修，以達成外籍生及本籍生皆能在英文學習環境中成長，並促進文化交誼及互動學習的機會。

二、加強跨院、系、所課程之協調與整合

在以學生受教權益、降低教師授課負擔以提升研究專業質量的前提下，推動跨系所課程整合，實際檢討現行課程中應存廢者，並尋求他院教師支援開設不同領域的專業課程，希望能朝增進學生學習內容、增加課程多樣性及提高授課效益與品質等目標邁進。

三、個案教學：

97 學年度起，每年由院支援 50% 研習費及交通費，補助 2 名教師參加「個案教學研習營」，以培養本院種籽教師。管理學院新建大樓建置 4 間個案教學教室，供院內教師開設相關課程及研習成果分享。

【101 學年度院務發展重點】

一、管理學院依據校方績效檢核的概念，歷經 100 學年度第 2 學期的 3 次院行政會議（第 3 次—1010508；第 4 次—1010607；第 5 次—1010621）討論，將 102~104 年度院系經費區分為**院系務發展經費**及**院系分項計畫項目經費**二大項，督促各系撰寫三年（102-104）發展計畫。

本院將以**院系務發展經費**，在現有基礎及已獲致的成果上，持續推動各項院務發展；並藉由**院系分項計畫項目經費**之規劃與落實，建立學院/學系形象，並逐步建立院系所辦學及研究發展之特色。

二、管院已向校方提出申請國際商管學院促進協會(The Association to Advance Collegiate Schools of Business, AACSB) 國際認證之專案計畫，預計分六年執行，所需總經費預估為 830 萬元。經由 AACSB 認證的平台，與會員相互交流商管學院經營範疇內的各種業務與活動，並透過參與每年數十場研討會、工作坊與年會，進行海外交流，接觸經營商管學院、商管課程、教學方法的最新資訊，有助提升本院國際知名度以及專業水準。

三、管院配合學校擴大招收國際學生之政策，於 100 學年度設立管理學院管理科學與財金國際學士學位學程（校內招生之學位學程班別）。目前招生方式：

(一) 招收外籍生若干名(目前大一外籍生五名)。

(二) 校內招生二十名(目前大一本地生十七名)。

為擴大本校及本班生源，以及增加本校知名度，讓社會大眾、大學入學考生及家長了解本校教學國際化，該班已申請於 102 學年度開始參加大學新生入學考試之對外招生。

四、國企系及財金系二國際碩士班於 100 學年度第 2 學期再次申請教育部辦理之「101 年度大專校院全英語學位學制班別訪視」，結果均獲推薦。

目前院內三國際碩士班（企管系暨運籌所、國企系及財金系）在 101 年度分別獲補助 150 萬元。此經費之挹注對管院全英語教學之推動，未來增加師生海外學術交流或參訪研習或交流等活動之進行均有很大助益。

五、分享院內各系所資源，進行課程整合，降低教師教學負擔的同時，提昇教學專業品質。藉多元多樣的師資及加強跨領域學程設計，以培育學生未來在職場所需的競爭能力。

六、持續加強國際學術交流，促進傑出研究學者互訪，並鼓勵學生申請參與國際交換生，以拓展國際化視野。

七、依據本校規劃之時程與流程辦理自我評鑑作業。